

Mgr. František ŠMIGROVSKÝ

SPRÁVA Z REŠTAUROVANIA

**Stará Ľubovňa
Rím. kat. kostol sv. Mikuláša**



Bočný oltár svätého Antona

Október 2024

OBSAH

I. Základné údaje o pamiatke.....	str. 3
II. Úvod.....	str. 4
III. Umelecko-historický popis a vyhodnotenie pamiatky	str. 5
IV. Reštaurátorská realizácia.....	str. 10
1. Základné kritériá a ideový zámer reštaurovania.....	str. 11
2. Postup a technológia reštaurovania	str. 13
2.2. Etapa vlastného reštaurovania.....	str. 13
Fotodokumentácia.....	str. 16 – 39

I. ZÁKLADNÉ ÚDAJE O PAMIATKE

Názov:	bočný oltár Sv. Antona
Umiestnenie:	
Obec:	Stará Ľubovňa
Kraj:	Prešovský
Objekt:	Rím. kat. kostol sv. Mikuláša
Číslo ÚZ NKP objektu:	5099/1-7
Umiestnenie v objekte:	hlavná loď
Sloh, datovanie:	okolo 1700 s neskoršími doplnkami
Autor:	neznámy
Typ pamiatky:	sakrálny mobiliár
Materiál, technika:	lipové a ihličnaté drevo drevorezbárska stolárska a štafírnická maliarska práca
Vlastník:	Rímskokatolícka cirkev
Správca:	Rím. kat. farský úrad Stará Ľubovňa
Investor:	Rím. kat. farský úrad Stará Ľubovňa
Autor reštaurátorského výskumu:	Mgr. František Šmigrovský

II. ÚVOD

Správu z reštaurovania bočného oltára sv. Antona vypracoval reštaurátor Mgr. František Šmigrovský, ktorý realizoval aj reštaurátorský výskum, v súlade s § 33 Zák. NR SR č.49/2002 Z.z. o ochrane pamiatkového fondu a s § 5 jeho vykonávacej vyhlášky MK SR č 253/2010 Z.z.

Práce na realizácii reštaurovania boli vykonané v súlade so znením Zák. NR SR č.200/94 Zb. o Komore reštaurátorov. Za návrh na reštaurovanie zodpovedá reštaurátor, člen Komory reštaurátorov Slovenska, so špecializáciou S1 - Reštaurovanie drevených polychrómovaných sôch, drevených oltárnych architektúr a drevených architektonických článkov v nadväznosti na historickú architektúru.

III. UMELECKO-HISTORICKÝ POPIS A VYHODNOTENIE PAMIATKY

Kostol sv. Mikuláša v Starej Ľubovni

Kostol je trojlodňovou stavbou na takmer štvorcovom pôdoryse s predstavanou vežou a svätyňou so zaoblenými nárožiami. Svätyňa chrámu (presbytérium) je orientovaná na severovýchod (nie na presný východ, ako je tradícia). Smerovania kostolov súviseli s postavením východu slnka v deň patróna kostola sv. Mikuláša.

(časť z návrhu na reštaurovanie)

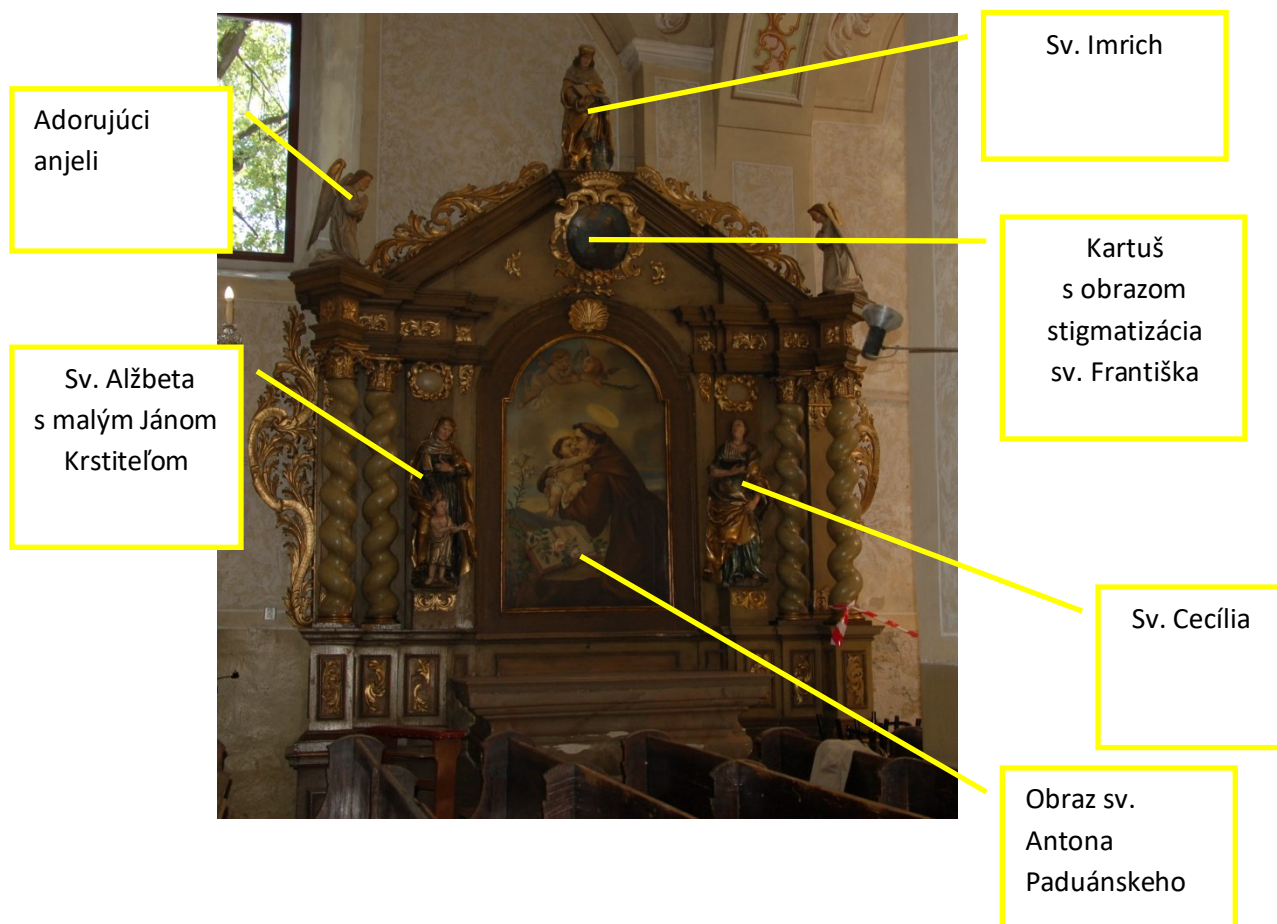
Okolo polovice 17. storočia došlo k stavbe druhej kaplnky - Kaplnky Ružencovej Panny Márie - v pomerne netradičnej polohe – južne od svätyne. Je naplno otvorená do presbytéria na takmer celú svoju šírku. Pôvodne mala len bielu výmalbu. Do múra medzi ňu a svätyňu vložili nové pastofórium. Kovaná mreža s rozetkami (kvetmi) je zrejme ešte neskorogotická. Ružencové bratstvo bolo založené pred rokom 1672 vďaka vtedajšiemu starostovi zálohovaného územia Stanislavovi Herakliovi Lubomirskemu. Ružencové bratstvo šíрили dominikáni. Lubomirski sa zaslúžili o skorú rekatolizáciu územia severného Spiša a boli aj veľkými mariánskymi ctiteľmi.

V roku 1686 bola ukončená výstavba južnej kaplnky - lode, teda predĺženie staršej Kaplnky Ružencovej Panny Márie. Loď mala bočný vstup v dnešnej

polohe, pôvodná je aj vmurovaná kamenná svätenička na nohe. Zaujímavosťou je, že travertín používaný pri stavbe bol ťažený podľa všetkého ešte „živý“ (zrejme z okolia Vyšných Ružbách) a v súčasnosti sa po zásahu do tohto kameňa v stavebnej konštrukcii uvoľňujú z neho výrazne zápachajúce sírovodíky (sulfán). Travertín ako ľahký pórovitý kameň sa využíval najmä na stavbu klenieb. V tejto časti sa nachádza aj oltár sv. Antona.

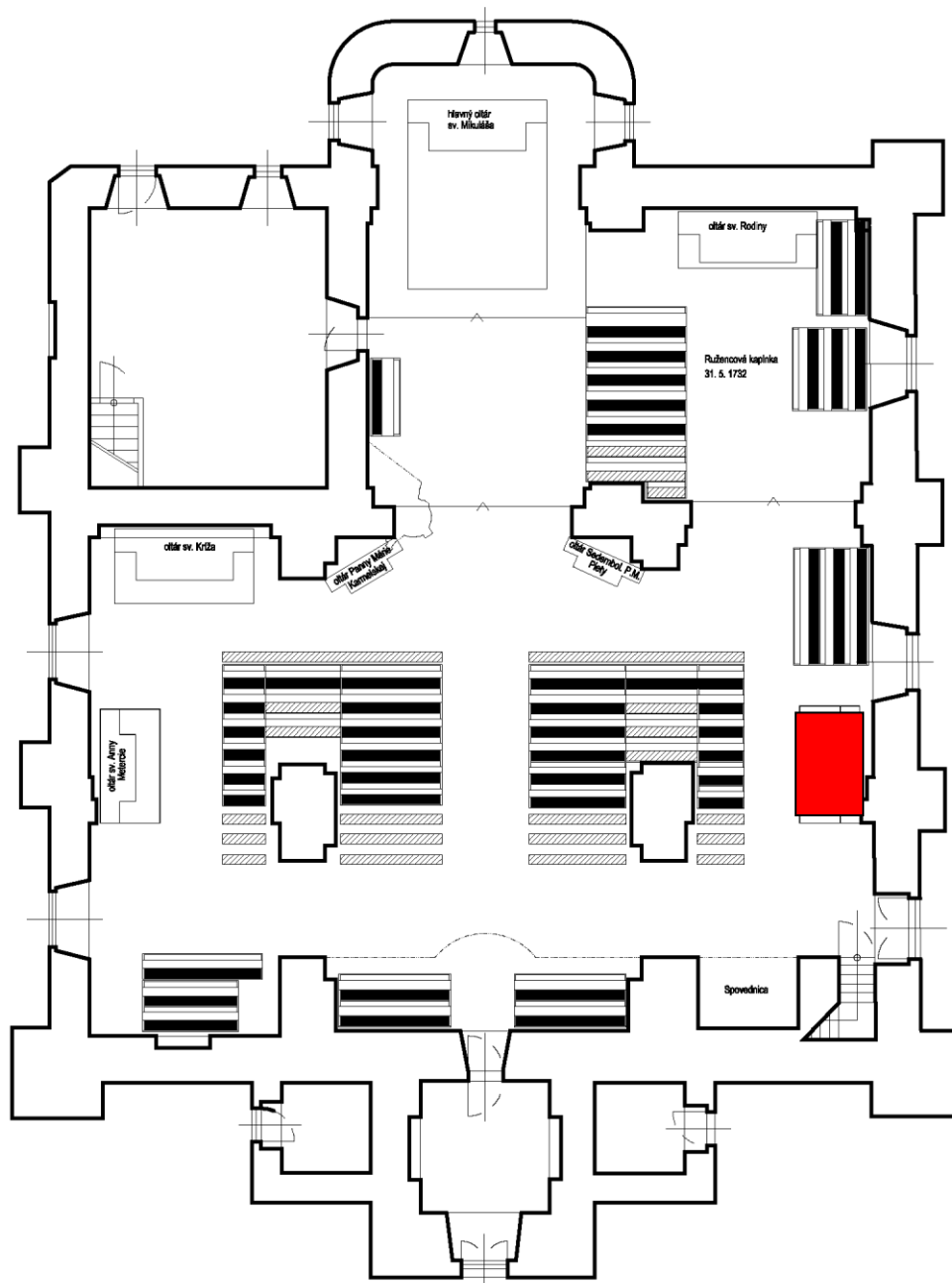
UMELECKO - HISTORICKÝ POPIS A VYHODNOTENIE PAMIATKY

Ústredným motívom oltára je obraz na plátne s vyobrazením sv. Antona s malým Ježiškom. Nad nim je v nadstavci socha sv. Imricha. V nadstavci sa nachádza erbová kartuš s výjavom stigmatizácie sv. Františka a na bočných stranách dvaja kľačiaci anjeli. Hlavný obraz sv. Antona flankujú dve sochy sv. Alžbeta s malým Jánom Krstiteľom a sv. Cecília.



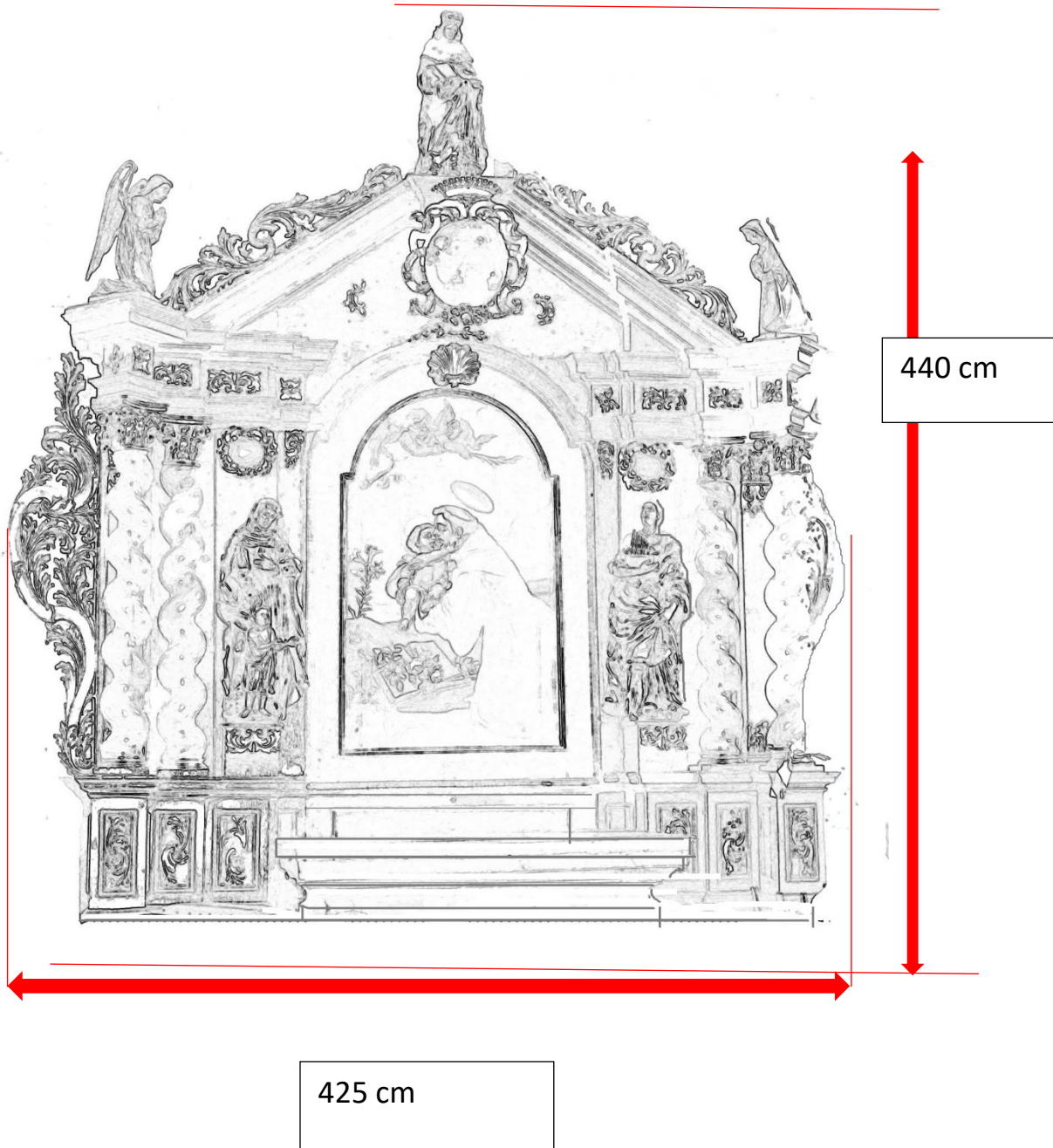
Ikonografický cyklus na tomto oltári je nejednoznačný. Obraz so svätým Antonom je z produkcie okolo roku 1900 dvaja anjeli v nadstavci sú štýlovo z obdobia neo-slohu. Socha na vrchole nadstavca sv. Imrich nespĺňa stupňovitosť vážnosti jednotlivých úrovní oltárnej výstavby. Pri horizontálnom členení boli úrovne členené približne nasledovne - dolný rad osoby, ktoré boli vyhlásené za svätých (mučeníci, vládcovia, mnísi a pod), druhý horizontálny stupeň osoby nového zákona apoštoli a pod. Tretí stupeň (na Slovensku) Panna Mária, Ježiš Kristus štvrtý stupeň, tzv. nebeská sféra Najsvätejšia Trojica, korunovanie Panny Márie, Ježiš Kristus v rôznych podobách . Táto hierarchia nie je na tomto oltári sv. Antona dodržaná . Z uvedeného vyplýva, že koncepcia pôvodného zloženia oltára bola iná a súčasný výraz je kompilátom z rôznych období a rôznych štýlových prevedení stvárnenia liturgických námetov.

Základné technické údaje

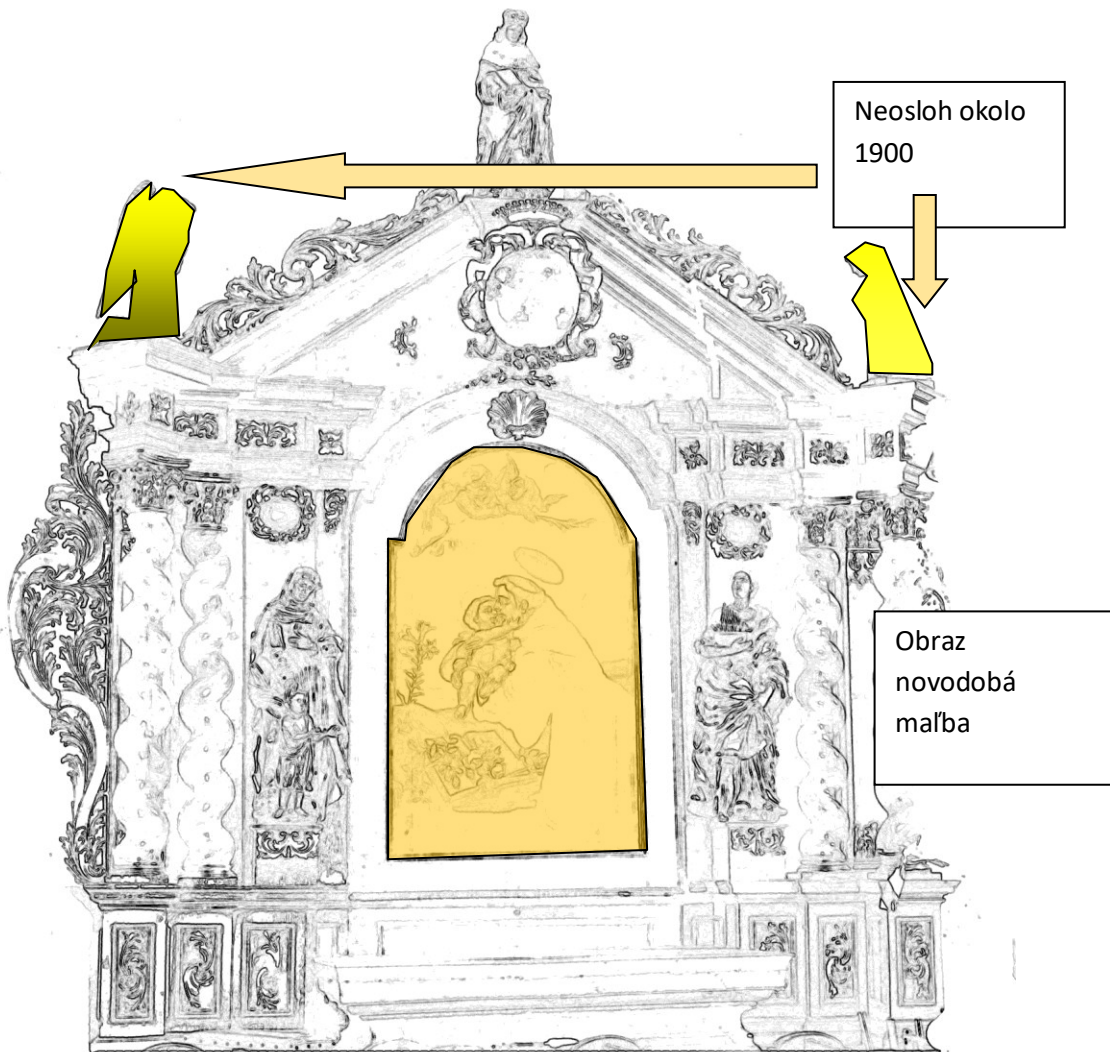


Bočný oltár sv. Antona umiestnenie
v interiéri r.k. kostola

Základné rozmery



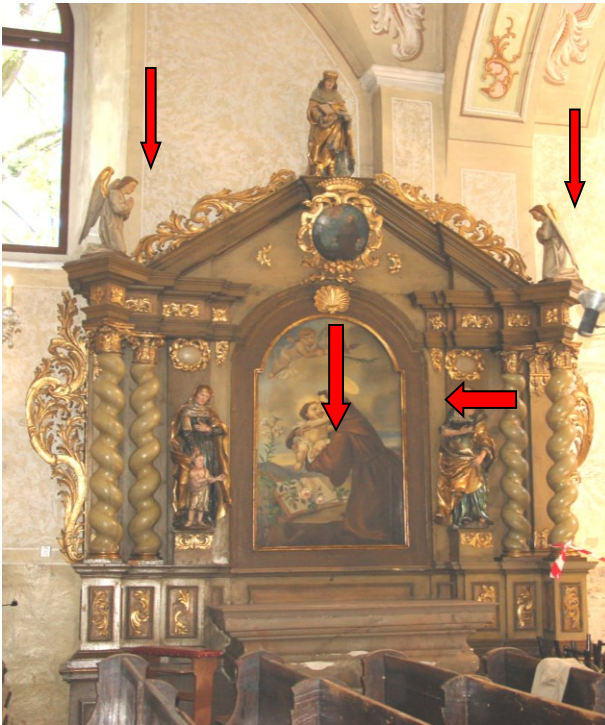
Slohová skladba



Neosloh okolo
1900

Obraz
novodobá
maľba

Časť pôvodného oltára



Upravené
a sekundárne
prvky

Oltár sv. Antona

IV. REŠTAURÁTORSKÁ REALIZÁCIA

1. ZÁKLADNÉ KRITÉRIÁ A IDEOVÝ ZÁMER REŠTAUROVANIA

Zvolený postup reštaurovania vrátane použitých technológií je určený predovšetkým dvomi základnými faktormi, ktoré tvoria východiskovú platformu reštaurovania:

- stavom pamiatky, vyhodnoteným na základe výsledkov komplexného reštaurátorského výskumu,
- ideovým zámerom reštaurovania, vychádzajúcim najmä zo zámeru budúceho využitia a prezentácie pamiatky.

Uvedené východiskové faktory podmieňujú a určujú metódu, rozsah a charakter reštaurátorského zásahu.

Priamymi odbornými podkladmi pre realizáciu reštaurovania sú:

a/ z hľadiska metodického -

Rozhodnutie Krajského pamiatkového úradu o zámere na reštaurovanie

b/ z hľadiska reštaurátorského a technologického -

výsledky reštaurátorského výskumu (viď vyššie) vrátane

Ideový zámer reštaurovania podmieňuje okrem stavu diela predovšetkým jeho budúce využitie a uplatnenie ako plnohodnotnej súčasti funkčného, užívaného sakrálneho objektu, v ktorom bude po reštaurovaní plniť tento oltár naďalej svoje funkcie kultové aj kultúrno-spoločenské v polohe bočnej kaplnky.

Ideovým zámerom reštaurovania je teda v zmysle stanovenej metodiky obnovenie plnohodnotného barokového výrazu oltára.

Za ucelený barokový výraz oltára považujeme v súlade so stanovenou metodikou jeho terajšiu skladbu, čo predpokladá rešpektovanie skladby a ikonografie oltára. Zároveň za osobitne dôležitú súčasť pôvodného barokového výrazu oltára považujeme jeho primámu farebnosť, ktorá by mala byť obnovená v rozsahu zachovania primárnych vrstiev.

Základné kritériá, ktoré boli pri reštaurovaní sledované :

- zachovanie originálu v pôvodnom materiáli a výraze,
- jeho fyzická rehabilitácia, sanácia hmotnej podstaty a primárnej

- povrchovej úpravy, pri minimalizovaní zásahov do originálu,
- odstránenie všetkých nevhodných, esteticky, technicky a technologicky nevyhovujúcich sekundárnych zásahov do diela,
 - obnovenie umelecko-historických a esteticko-výrazových hodnôt diela s prvoradou snahou o maximálne priblíženie sa autentickému výrazu pamiatky, tým následne dosiahnutie požadovanej kvality jej prezentácie,
 - reverzibilitnosť a odlišiteľnosť doplňujúcich zásahov na diele.

Spôsob a rozsah reštaurátorského zásahu

Vychádzajúc z uvedeného, reštaurátorský zásah pozostával z konzervátorských, konsolidačných a v primeranej miere aj rekonštrukčných postupov. Konzervátorské a konsolidačné postupy boli pritom zamerané hlavne na sanáciu hmoty a pôvodných povrchových vrstiev a na zlepšenie technického stavu diela. Cieľom rekonštrukčných postupov bude obnovenie výrazových kvalít diela a skvalitnenie úrovne jeho prezentácie.

V súlade s vyššie stanovenými kritériami spôsob obnovy oltára smeroval **k odstráneniu sekundárnych vrstiev z architektúry v plnom rozsahu**. Umožnilo to dostatočné zachovanie primárnych vrstiev, preukázané výskumom. Všetky zachované pôvodné povrchové vrstvy boli reštaurované, chýbajúce miesta boli doplnené retušou a v nutnej miere rekonštrukciou (uplatnená bola hlavne z dôvodu dosiahnutia uceleného esteticko-výtvarného výrazu oltára). **Povrchová úprava sochárskej zložky, ktorá je vo veľkej miere zo 60. rokov bola ponechaná pretože pod ňou sa nenachádza (alebo len vo fragmentoch) pôvodná povrchová úprava. Sekundárna povrchová úprava zo 60. rokov rešpektuje vo veľkej miere pôvodné zlátenie, striebrenie ako aj prepracovanie inkarnátov kompozične zodpovedá primárnej úprave oltára.**

2. POSTUP A TECHNOLOGIA REŠTAUROVANIA

vyplýva vo všetkých svojich charakteristikách z vyššie uvedeného ideového zámeru, pri naplnení sledovaných kritérií. Realizácia reštaurovania prebiehala v súlade so stanovenou metodikou (v rozhodnutí KPÚ ako aj priebežným metodickým usmerňovaním počas realizácie reštaurovania).

2.1. Etapa prípravno- prieskumová

prebiehala ešte pred spracovaním Návrhu na reštaurovanie. Obsahovala hlavne podrobný a komplexný reštaurátorský výskum, ktorého výsledky sú zhodnotené v Správe z výskumu a prenesené do Návrhu na reštaurovanie.

2.2 Etapa vlastného reštaurovania

REŠTAUROVANIE OLTÁRNEJ ARCHITEKTÚRY A SÔCH

očistenie od hrubých povrchových nečistôt a depozitov (realizovalo sa mechanicky, mäkkými kefami a vysávaním a tiež pomocou roztoku detergentu a vlažnej vody);

záchranná fixáž uvoľnených polychrómií, zlátenia a striebrenia, podľa potreby (použitý bol terpentín a cca 7 % až 9 % želatínový roztok);

odstraňovanie premalieb - chemicky, s použitím Tauberovho

rozpúšťadla, liehu a odstraňovača starých náterov, s neutralizáciou terpentínom;

dočisťovanie mechanicky, pomocou skalpela a štetcov.

pri odstraňovaní sekundárneho hliníkového náteru sa použil denaturovaný lieh s nitrocelulóзовým rozpúšťadlom v pomere 1:1, podľa potreby zahustený parafínom; dočisťovanie povrchov - mechanicky aj chemicky, podľa potreby;

petrifikácia - roztokom Solakrylu BMX v toluéne, v najviac deštruovaných miestach opakovane, podľa potreby, pričom koncentrácia roztoku bola percentuálne (6-14%) riešená podľa stavu drevnej hmoty a rozsahu jej narušenia;

spevňovanie bolo aplikované hlavne ponorom, podľa potreby však aj injekciou alebo náterom;

po ukončení petrifikácie očistenie od zvyškov roztoku toluénovými tampónmi;

stabilizácia uvoľnených prvkov a spojov sa realizovala (po odstránení starších, už nevyhovujúcich konštrukčných prvkov) lepením lepidlom Ponal Expres a v prípade potreby aj drevenými kolíkmi;

rekonštrukcia v hmote - chýbajúce prvky, detaily a malé časti plastík sa rekonštruovali dorezaním z lipového alebo ihličnatého dreva, podľa originálu;

väčšie a závažnejšie absentujúce prvky sa rekonštruovali podľa zachovaných pendantov a podľa analógií, vyrezaním z lipového dreva;

tmelenie hmoty – väčšie chýbajúce časti boli doplnené 10% tmelom epoxidu, drevených pilín, aerosilu a pigmentu podľa potreby drobné deštrukcie, praskliny a poškodenia hmoty sa vyplnili drevným emulzným

tmelom na báze kriedovo-glejového tmelu s pridaním drevných pilín a Duvilaxu;

doplnenie podkladových vrstiev pod polychrómiu, zlátenie a striebrenie, v miestach ich úbytkov a na novo doplnenej hmote;
pod polychrómie bola použitá plavená a bolonská krieda, pojená želatínovým roztokom (percentuálne zloženie podľa charakteru a vlastností okolitého originálu);
pod zlátenie a striebrenie sa použila len bolonská krieda;
po prebrúsení podkladu sa aplikovala izolačná vrstva 3 – 5 % roztoku želatíny s pridaním protiplesňového prostriedku Savo;

doplnenie, retuš a rekonštrukcia zlátenia a striebrenia -
zlátenie a striebrenie bolo v menšej miere potrebné rekonštruovať ;
použitý bol hlavne plátkový materiál;

retuš a rekonštrukcia polychrómie - použité boli farby Maimery, podľa potreby a v súlade s pôvodným farebným výrazom diela;
retuš má zjednocovací charakter, podľa potreby sa použila nápodobivá a lokálna retuš ; retuše sa fixovali Maimery sprejom;

záverečná povrchová úprava sa realizovala matným damarovým lakom s prímiesou včelieho vosku;
zadné strany boli pretreté 8 – 10 % roztokom včelieho vosku v lakovom benzíne a rektifikovanom terpentíne v pomere 1:1;

Sumáme možno povedať, že celý priebeh reštaurovania smeroval k dosiahnutiu stanoveného ideového zámeru obnovy oltára v súlade so stanovenou metodikou.

Reštaurovanie obrazu na plátne

očistenie od hrubých povrchových nečistôt a depozitov (realizovalo sa mechanicky, mäkkými kefami a vysávaním a tiež pomocou roztoku detergentu a vlažnej vody),

záchranná fixáž uvoľnených polychrómií,

čistenie od nevhodných premalieb chemicky,

odstraňovanie discolorovaných lakových vrstiev chemicky,

scelenie perforácií

nažehlenie na sekundárne plátno

retuš podkladových vrstiev

Drevený podrám -úprava / vyhotovenie nového napínacieho podrámu- podľa pôvodného

Ozdobný rám

Odstraňovanie premalieb

Petrifikovanie drevenej hmoty

Retuš podkladových vrstiev

Farebná retuš

Retuš zlátenia

Záverečná povrchová úprava

Fotodokumentácia



Stav pred reštaurovaním



Stav pred reštaurovaním

Reštaurátorská realizácia rok 2024



Stav po demontáži sochárskej, maliarskej a ornamentálnej zložky



Demontáž architektonickej zložky



Stav po demontáži architektonickej zložky



Stav po demontáži architektonickej zložky



Čistenie od depozitov a usadenín zadná strana nádstavca



Detail čistenie od depozitov a usadenín



Čistenie od depozitov a usadenín



Čistenie od depozitov a usadenín



Čistenie od depozitov a usadenín



Odstraňovanie nevhodných premalieb



Odstraňovanie nevhodných premalieb



Odstraňovanie nevhodných premalieb a doplnkov



Odstraňovanie nevhodných premalieb



Lepenie a tmelenie .



Lepenie a tmelenie rezbárskej zložky oltára



Lepenie a tmelenie rezbárskej zložky oltára



Príprava podkladov



Príprava a brúsenie chýbajúcich častí podkladových vrstiev



Príprava podkladov pod zlátenie a striebrenie



Príprava podkladov pod zlátenie a striebrenie



Retuš ornamentu na ráme obrazu



Retuš ornamentu na ráme obrazu



Tmelenie korunnej rímsy



Tmelenie korunnej rímsy



Tmelenie nádstavca



Lepenie retábula



Ornamentálna časť nádstavca počas retuše



Retuš ornamentálnej zložky



Retuš ornamentálnej zložky



Ornamenty z oltárnej architektúry po retuši



Ornamenty oltárnej architektúry počas retuše



Socha sv. Imricha po čistení, petrifikovaní, upevnení polychrómie a zlátenia a rekonštrukcii podkladových vrstiev



Socha sv. Cecílie počas retuše



Socha sv. Alžbety počas retuše



Obraz Sv. Antona počas čistenia



Obraz sv. Antona nadublovaný na nové plátno



Napínanie obrazu na pod rám



Obraz napnutý na pod rám



Tmelenie vypadnutých a poškodených miest maľby a podkladu



Tmelenie a tvarové zjednotenie architektúry predely



Tmelenie a tvarové zjednotenie architektúry predely



Čistenie a odstraňovanie premalieb z obrazu na drevenej podložke – stigmatizácia sv. Františka



Kompletizácia oltárnej architektúry vo vodorovnej polohe





Snímanie premalieb z textových polí nápisovej kartuše





Nápisová kartuš polovičné čistenie od premalieb



Uloženie podstavy a predely na pôvodné miesto



postupná montáž jednotlivých častí



Postupná montáž jednotlivých častí oltárnej architektúry



Obraz stigmatizácie sv. Františka pred osadením



Postupná kompletizácia rezbárskej, sochárskej architektonickej a maliarskej zložky oltára



Oltár po osadení v interiéri kostola



Nádstave s kartušou s výjavom stigmatizácie sv. Františka, retábulum s obrazom sv. Antona Paduánskeho, sochou sv. Alžbety a sv. Cecílie



Oltár sv. Antona Paduánskeho v interiéri kostola sv. Mikuláša v Starej Ľubovni.